



**Logement certifié**

Rue : Rue de Sivry n° : 13A

CP : 6470 Localité : Grandrieu

Certifié comme : **Maison unifamiliale**

Date de construction : Inconnue

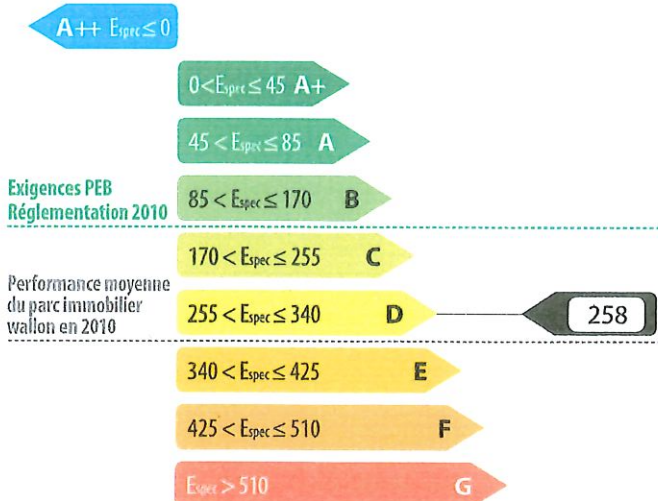


**Performance énergétique**

La consommation théorique totale d'énergie primaire de ce logement est de ..... **215 207 kWh/an**

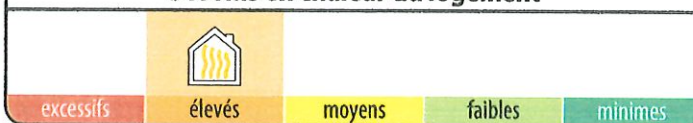
Surface de plancher chauffé : ..... **833 m<sup>2</sup>**

Consommation spécifique d'énergie primaire : ..... **258 kWh/m<sup>2</sup>.an**

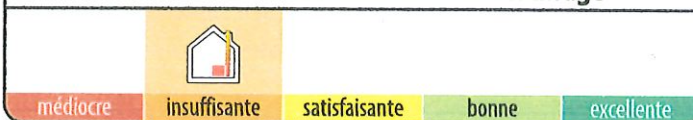


**Indicateurs spécifiques**

**Besoins en chaleur du logement**



**Performance des installations de chauffage**



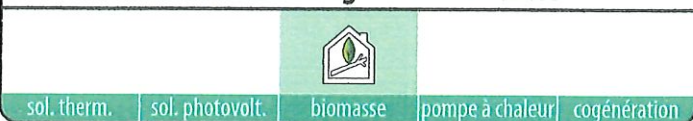
**Performance des installations d'eau chaude sanitaire**



**Système de ventilation**



**Utilisation d'énergies renouvelables**



**Certificateur agréé n° CERTIF-P2-01756**

Nom / Prénom : DAGNELIE Etienne

Adresse : Rue du paradis

n° : 63

CP : 5651 Localité : Thy-le-Chateau

Pays : Belgique

Je déclare que toutes les données reprises dans ce certificat sont conformes au protocole de collecte de données relatif à la certification PEB en vigueur en Wallonie. Version du protocole 02-sept.-2024. Version du logiciel de calcul 4.0.5.

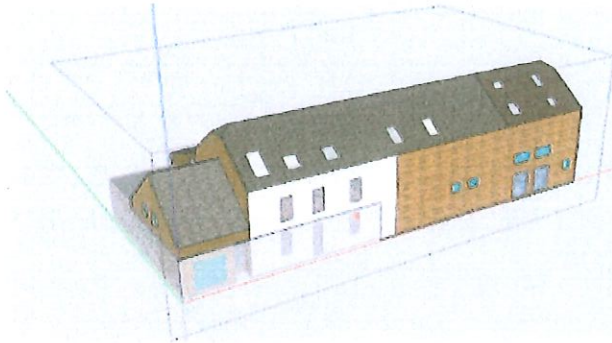
Digitally signed by Etienne Dagnelie (Signature)  
 Date: 2025.06.24 17:11:31 CEST  
 Reason: PACE

Le certificat PEB fournit des informations sur la performance énergétique d'une unité PEB et indique les mesures générales d'améliorations qui peuvent y être apportées. Il est établi par un certificateur agréé, sur base des informations et données récoltées lors de la visite du bâtiment.

Ce document est obligatoire en cas de vente & location. Il doit être disponible dès la mise en vente ou en location et, en cas de publicité, certains de ses indicateurs (classe énergétique, consommation théorique totale, consommation spécifique d'énergie primaire) devront y être mentionnés. Le certificat PEB doit être communiqué au candidat acquéreur ou locataire avant signature de la convention, qui mentionnera cette formalité.

Pour de plus amples informations, consultez le Guichet de l'énergie de votre région ou le site portail de l'énergie energie.wallonie.be

### Volume protégé



Le volume protégé d'un logement reprend tous les espaces du logement que l'on souhaite protéger des déperditions thermiques que ce soit vers l'extérieur, vers le sol ou encore des espaces non chauffés (cave, annexe, bâtiment mitoyen...). Il comprend au moins tous les locaux chauffés. Lorsqu'une paroi dispose d'un isolant thermique, elle délimite souvent le volume protégé.

Le volume protégé est déterminé conformément au protocole de collecte des données défini par l'Administration.

### Description par le certificateur

Le volume protégé comprend l'ensemble des locaux du bâtiment.

Le volume per étudié dans le certificat comprend tous les locaux du bâtiment sauf la partie "privative/privée". Le certificat se concentre donc sur la zone chambre d'hôte/gîtes.

Le volume protégé de ce logement est de **2 671 m<sup>3</sup>**

### Surface de plancher chauffée

Il s'agit de la somme des surfaces de plancher de chaque niveau du logement situé dans le volume protégé. Les mesures se font en prenant les dimensions extérieures (c'est-à-dire épaisseur des murs comprise). Seules sont comptabilisées les surfaces présentant une hauteur sous plafond de minimum 150 cm. Cette surface est utilisée pour définir la consommation spécifique d'énergie primaire du logement (exprimée en kWh/m<sup>2</sup>.an) et les émissions spécifiques de CO<sub>2</sub> (exprimées en kg/m<sup>2</sup>.an).

La surface de plancher chauffée de ce logement est de **833 m<sup>2</sup>**

### Rapport partiel

Les installations suivantes sont communes à plusieurs logements.

chauffage



eau chaude sanitaire



ventilation



solaire thermique



solaire photovoltaïque



Dès lors, certaines données proviennent du rapport partiel suivant :

N° du rapport partiel : 20250530013704

Validité maximale : 30/05/2035

Adresse principale du bien : Rue de Sivry 13 6470 Grandrieu

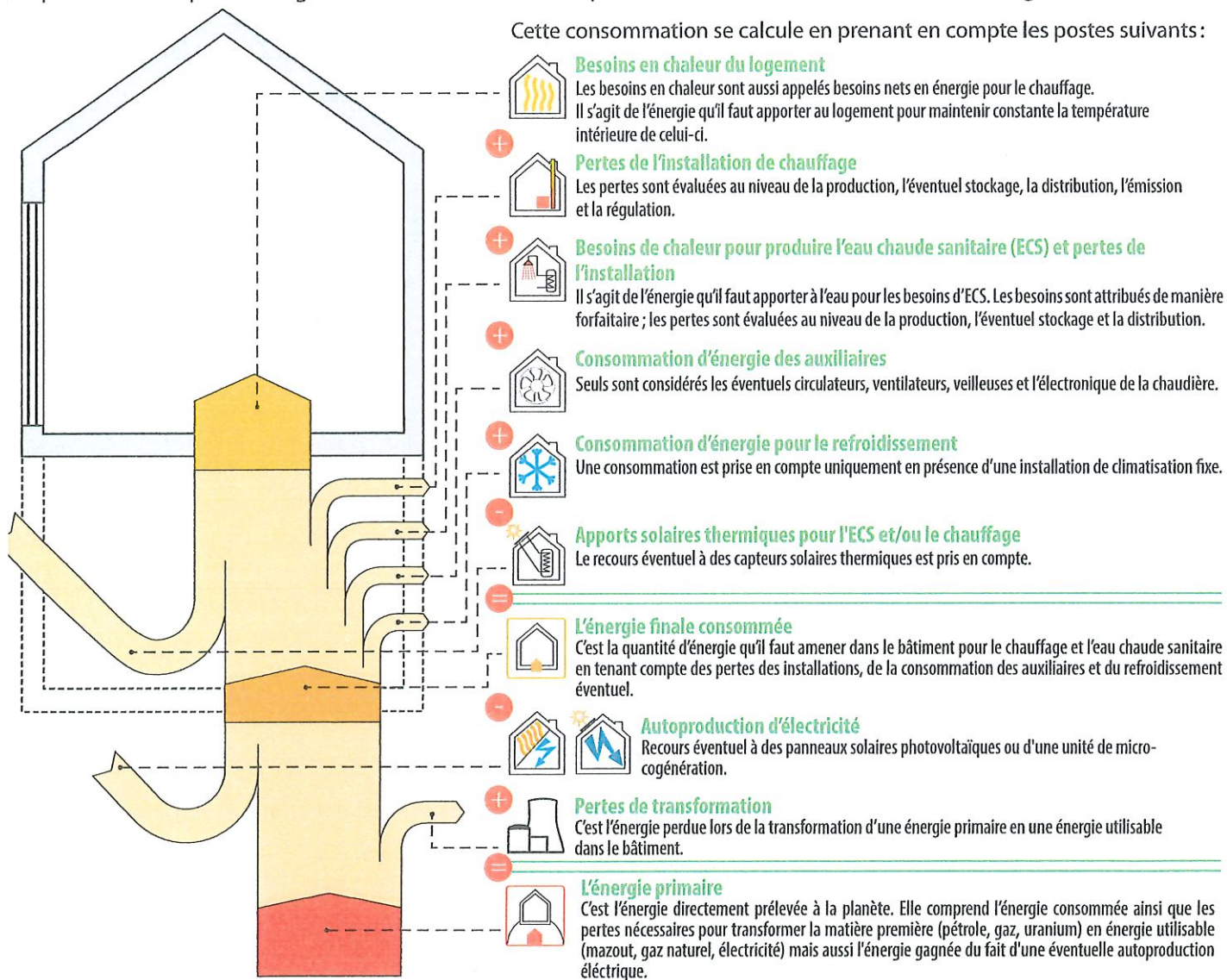
Celui-ci a été établi par : DAGNELIE Etienne

n° CERTIF-P2-01756

## Méthode de calcul de la performance énergétique

**Conditions standardisées** - La performance énergétique du logement est évaluée à partir de la consommation totale en énergie primaire. Elle est établie pour des conditions standardisées d'utilisation, notamment tout le volume protégé est maintenu à 18° C pendant la période de chauffe, jour et nuit, sur une année climatique type. Ces conditions sont appliquées à tous les logements faisant l'objet d'un certificat PEB. Ainsi, seules les caractéristiques techniques du logement vont influencer sa consommation et non le style de vie des occupants. Il s'agit donc d'une consommation d'énergie théorique en énergie primaire ; elle permet de comparer les logements entre eux. Le résultat peut différer de la consommation réelle du logement.

Cette consommation se calcule en prenant en compte les postes suivants :



### L'électricité : une énergie qui pèse lourd sur la performance énergétique du logement.

Pour 1 kWh consommé dans un logement, il faut 2,5 kWh d'énergie dans une centrale électrique. Les pertes de transformation sont donc importantes, elles s'élèvent à 1,5 kWh.

#### EXEMPLE D'UNE INSTALLATION DE CHAUFFAGE ÉLECTRIQUE

Consommation finale en chauffage	10 000 kWh
Pertes de transformation	15 000 kWh
<b>Consommation en énergie primaire</b>	<b>25 000 kWh</b>

À l'inverse, en cas d'auto-production d'électricité (via panneaux photovoltaïques ou cogénération), la quantité d'énergie gagnée est aussi multipliée par 2,5 ; il s'agit alors de pertes évitées au niveau des centrales électriques.

#### EXEMPLE D'UNE INSTALLATION PHOTOVOLTAÏQUE

Panneaux photovoltaïques	- 1 000 kWh
Pertes de transformation évitées	- 1 500 kWh
<b>Économie en énergie primaire</b>	<b>- 2 500 kWh</b>

Actuellement, les autres énergies (gaz, mazout, bois...) ne sont pas impactées par des pertes de transformation.

### Évaluation de la performance énergétique

La consommation totale d'énergie primaire du logement est la somme de tous les postes repris dans le tableau ci-dessous. En divisant ce total par la surface de plancher chauffée, la consommation spécifique d'énergie primaire, *Espec*, est obtenue. C'est sur cette valeur *Espec* que le label de performance du logement est donné.

		kWh/an
Besoins en chaleur du logement		106 635
Pertes de l'installation de chauffage		76 230
Besoins de chaleur pour produire l'eau chaude sanitaire (ECS) et pertes de l'installation		11 503
Consommation d'énergie des auxiliaires		1 434
Consommation d'énergie pour le refroidissement		0
Apports solaires thermiques pour l'ECS et/ou le chauffage		0
Consommation finale		195 802
Autoproduction d'électricité		0
Pertes de transformation des postes ci-dessus consommant de l'électricité		19 406
Pertes de transformation évitées grâce à l'autoproduction d'électricité		0
Consommation annuelle d'énergie primaire du logement Elle est le résultat du cumul des postes ci-dessus		215 207 kWh/an
Surface de plancher chauffée		833 m <sup>2</sup>
<p><b>Consommation spécifique d'énergie primaire du logement (<i>Espec</i>)</b>                      Elle est obtenue en divisant la consommation annuelle par la surface de plancher chauffée. Cette valeur permet une comparaison entre logements indépendamment de leur taille.</p>	<p>255 &lt; <i>Espec</i> ≤ 340 <b>D</b></p> <p><b>Ce logement obtient une classe D</b></p>	<p><b>258</b> kWh/m<sup>2</sup>.an</p>






La consommation spécifique de ce logement est environ 1,5 fois supérieure à la consommation spécifique maximale autorisée si l'on construisait un logement neuf similaire à celui-ci en respectant au plus juste la réglementation PEB de 2010.

### Preuves acceptables

Le présent certificat est basé sur un grand nombre de caractéristiques du logement, que le certificateur doit relever en toute indépendance et selon les modalités définies par le protocole de collecte des données.

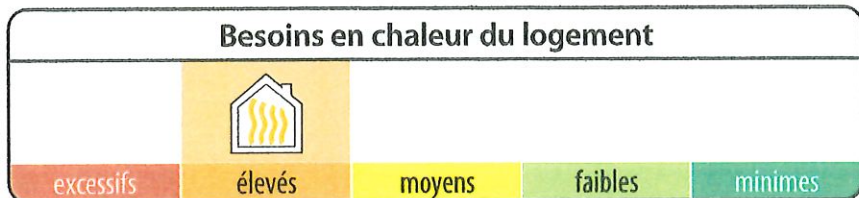
- Certaines données nécessitent un constat visuel ou un test; c'est pourquoi le certificateur doit avoir accès à l'ensemble du logement certifié. Il s'agira essentiellement des caractéristiques géométriques du logement, de certaines données propres à l'isolation et des données liées aux systèmes.
- D'autres données peuvent être obtenues également ou exclusivement grâce à des documents bien précis. Ces documents sont nommés «preuves acceptables» et doivent être communiqués au certificateur par le demandeur; c'est pourquoi le certificateur doit lui fournir un écrit reprenant la liste exhaustive des preuves acceptables, au moins 5 jours avant d'effectuer les relevés dans le bâtiment, pour autant que la date de la commande le permette. Elles concernent, par exemple, les caractéristiques thermiques des isolants, des données techniques relatives à certaines installations telles que le type et la date de fabrication d'une chaudière ou la puissance crête d'une installation photovoltaïque.

À défaut de constat visuel, de test et/ou de preuve acceptable, la procédure de certification des bâtiments résidentiels existants utilise des valeurs par défaut. Celles-ci sont généralement pénalisantes. Dans certains cas, il est donc possible que le poste décrit ne soit pas nécessairement mauvais mais que, tout simplement, il n'a pas été possible de vérifier qu'il était bon!

Postes	Preuves acceptables prises en compte par le certificateur	Références et descriptifs
 <b>Isolation thermique</b>	Pas de preuve	
 <b>Étanchéité à l'air</b>	Pas de preuve	
 <b>Ventilation</b>	Pas de preuve	
 <b>Chauffage</b>	Pas de preuve	
 <b>Eau chaude sanitaire</b>	Pas de preuve	

**Descriptions et recommandations -1-**

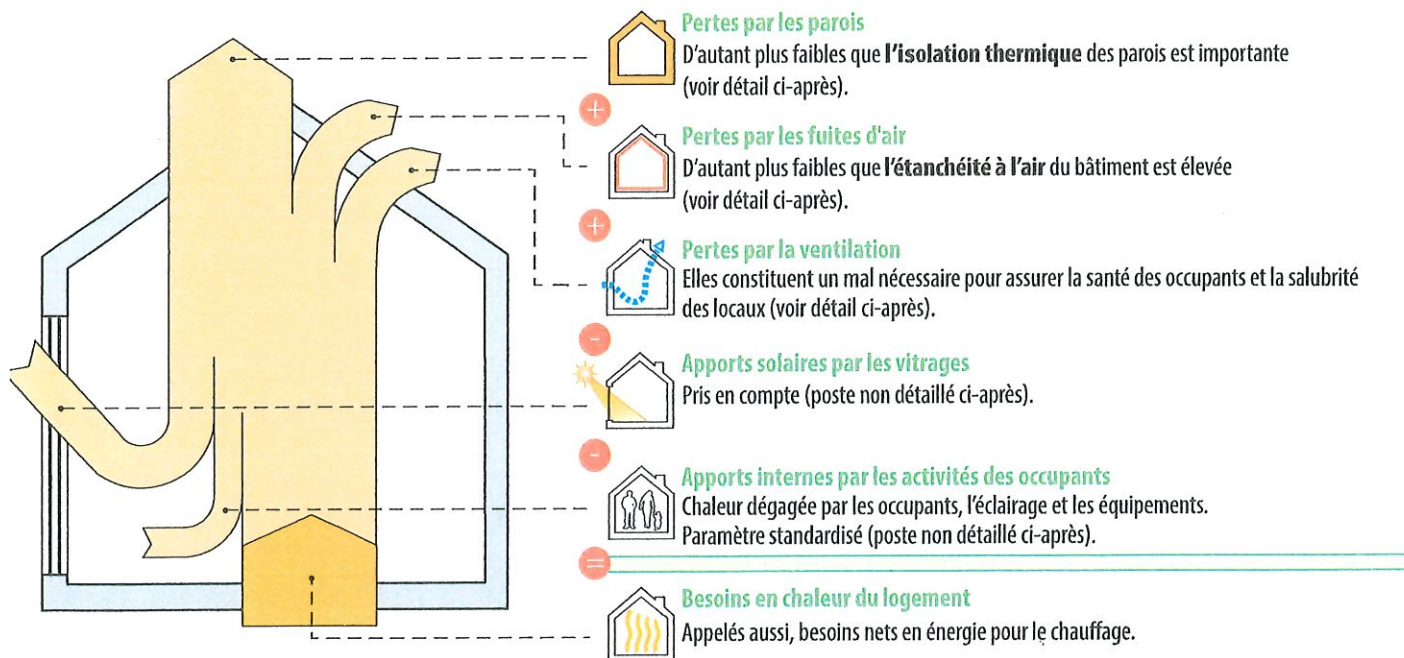
Cette partie présente une description des principaux postes pris en compte dans l'évaluation de la performance énergétique du logement. Sont également présentées les principales recommandations pour améliorer la situation existante.



**128**  
 kWh/m<sup>2</sup>.an

**Besoins nets en énergie (BNE)**  
 par m<sup>2</sup> de plancher chauffé et par an

Les besoins sont les apports de chaleur à fournir par le chauffage pour maintenir constante la température intérieure du logement. Ils dépendent des pertes par les parois selon leur niveau d'isolation thermique, des pertes par manque d'étanchéité à l'air, des pertes par la ventilation mais aussi des apports solaires et des apports internes.



**Pertes par les parois** *Les surfaces renseignées sont mesurées suivant le protocole de collecte des données défini par l'Administration.*

Type	Dénomination	Surface	Justification
①	<b>Parois présentant un très bon niveau d'isolation</b>		
	La performance thermique des parois est comparable aux exigences de la réglementation PEB 2014.		
	AUCUNE		
	suite →		

## Descriptions et recommandations -2-



### Pertes par les parois - suite

Les surfaces renseignées sont mesurées suivant le protocole de collecte des données défini par l'Administration.

Type	Dénomination	Surface	Justification
------	--------------	---------	---------------

### ② Parois avec un bon niveau d'isolation

La performance thermique des parois est comparable aux exigences de la réglementation PEB 2010.

	T3	Toiture annexe 1 et 2	86,3 m <sup>2</sup>	Polyuréthane (PUR/PIR), 8 cm
	F1	Portes	12,4 m <sup>2</sup>	Double vitrage haut rendement - (U <sub>g</sub> = 1,4 W/m <sup>2</sup> .K) Châssis PVC
	F2	Les fenetres dv pvc	52,3 m <sup>2</sup>	Double vitrage haut rendement - (U <sub>g</sub> = 1,4 W/m <sup>2</sup> .K) Châssis PVC
	F3	Les fenetres dv bois	4,7 m <sup>2</sup>	Double vitrage haut rendement - (U <sub>g</sub> = 1,4 W/m <sup>2</sup> .K) Châssis bois
	F5	Les velux	19,7 m <sup>2</sup>	Double vitrage haut rendement - (U <sub>g</sub> = 1,4 W/m <sup>2</sup> .K) Châssis bois

### ③ Parois avec isolation insuffisante ou d'épaisseur inconnue

Recommandations : isolation à renforcer (si nécessaire après avoir vérifié le niveau d'isolation existant).

	T1	Toiture volume principal 1	249,2 m <sup>2</sup>	Laine minérale (MW), épaisseur inconnue
	T2	Toiture volume principal 2	88,0 m <sup>2</sup>	Polyuréthane (PUR/PIR), épaisseur inconnue
	T4	Toiture annexe 3	19,4 m <sup>2</sup>	Isolant non précisé
	M3	Mur annexe brique	95,8 m <sup>2</sup>	Polystyrène extrudé (XPS), 4 cm
	M4	Mur annexe bardage	25,0 m <sup>2</sup>	Polystyrène extrudé (XPS), 4 cm

### ④ Parois sans isolation

Recommandations : à isoler.

	M1	Mur crépi	43,0 m <sup>2</sup>	
--	----	-----------	---------------------	--

suite →




Descriptions et recommandations -3-





**Pertes par les parois - suite**

*Les surfaces renseignées sont mesurées suivant le protocole de collecte des données défini par l'Administration.*

Type	Dénomination	Surface	Justification
	P1 Plancher sur sol	278,2 m <sup>2</sup>	

**⑤ Parois dont la présence d'isolation est inconnue**

**Recommandations :** à isoler (si nécessaire après avoir vérifié le niveau d'isolation existant).

	T5 Toiture inclinée annexe 4	25,0 m <sup>2</sup>	Impossible de vérifier la présence d'isolation sans test destructif. Pas de preuve acceptable communiquée.
	T6 Plafond vers eanc annexe 4	20,1 m <sup>2</sup>	Impossible de vérifier la présnece d'isolation sans test destructif. Pas de preuve acceptable communiquée.
	T7 Toiture plate annexe 4	22,4 m <sup>2</sup>	Impossible de vérifier la présnece d'isolation sans test destructif. Pas de preuve acceptable communiquée.
	M2 Mur brique	324,8 m <sup>2</sup>	Impossible de vérifier la présence d'isolation sans test destructif. Pas de preuve acceptable communiquée.
	M5 Mur contre terre	28,0 m <sup>2</sup>	Impossible de vérifier la présence d'isolation sans test destructif. Pas de preuve acceptable communiquée.

Descriptions et recommandations -4-



**Pertes par les fuites d'air**

Améliorer l'étanchéité à l'air participe à la performance énergétique du bâtiment, car, d'une part, il ne faut pas réchauffer l'air froid qui s'insinue et, d'autre part, la quantité d'air chaud qui s'enfuit hors du bâtiment est réduite.

Réalisation d'un test d'étanchéité à l'air

Non : valeur par défaut : 12 m<sup>3</sup>/h.m<sup>2</sup>

Oui

**Recommandations :** L'étanchéité à l'air doit être assurée en continu sur l'entièreté de la surface du volume protégé et, principalement, au niveau des raccords entre les différentes parois (pourtours de fenêtre, angles, jonctions, percements ...) car c'est là que l'essentiel des fuites d'air se situe.



**Pertes par ventilation**

Pour qu'un logement soit sain, il est nécessaire de remplacer l'air intérieur vicié (odeurs, humidité, etc...) par de l'air extérieur, ce qui inévitablement induit des pertes de chaleur. Un système de ventilation correctement dimensionné et installé permet de réduire ces pertes, en particulier dans le cas d'un système D avec récupération de chaleur.

Votre logement n'est équipé que d'un système de ventilation partiel ou très partiel (voir plus loin).

En complément de ce système, une aération suffisante est nécessaire, par simple ouverture des fenêtres. C'est pourquoi, dans le cadre de la certification, des pertes par ventilation sont comptabilisées.

Système D avec récupération de chaleur	Ventilation à la demande	Preuves acceptables caractérisant la qualité d'exécution
<input checked="" type="checkbox"/> Non <input type="checkbox"/> Oui	<input checked="" type="checkbox"/> Non <input type="checkbox"/> Oui	<input checked="" type="checkbox"/> Non <input type="checkbox"/> Oui

Diminution globale des pertes de ventilation

0 %

Descriptions et recommandations -5-

**Performance des installations de chauffage**



**Rendement global**  
 en énergie  
 primaire



**Installations de chauffage**

① **Chauffage central collectif : Installation chauffage**

Chauffe 80 % du volume protégé

Production	Chaudière, mazout, non à condensation, date de fabrication : après 1985, régulée en T° constante (chaudière maintenue constamment en température)
Distribution	Aucune canalisation non-isolée située dans des espaces non-chauffés ou à l'extérieur
Emission/régulation	Radiateurs, convecteurs ou ventilo-convecteurs, avec vannes thermostatiques Absence de thermostat d'ambiance Pas de décompte individualisé des consommations de chauffage

**Recommandations ① :**

La régulation en température constante de la chaudière est très énergivore : elle maintient en permanence la chaudière à haute température ce qui entraîne des déperditions de chaleur inutiles. Il est donc recommandé de demander à un chauffagiste d'en étudier les possibilités d'amélioration. Une régulation climatique avec sonde extérieure est une solution optimale lorsqu'elle est techniquement réalisable.

Aucun décompte individuel des consommations de chauffage n'est réalisé. Dans ce cas, les occupants sont moins enclins à limiter l'utilisation de leur chauffage et leur consommation tend à être plus importante. Il est recommandé d'installer des compteurs d'énergie ou des calorimètres permettant de réaliser un tel décompte.

② **Chauffage local : Chauffage pellets**

Chauffe 20 % du volume protégé

Production et émission	Poêle, granulés de bois, date de fabrication : après 2005
------------------------	---

**Recommandations ② :** aucune

Descriptions et recommandations -6-

**Performance des installations d'eau chaude sanitaire**



médiocre    insuffisante    satisfaisante    bonne    excellente

**23 %**

**Rendement global**  
en énergie primaire



**Installation d'eau chaude sanitaire collective**

Production	Production avec stockage par résistance électrique
Distribution	Evier de cuisine, longueur de conduite inconnue (1) Evier de cuisine, longueur de conduite inconnue (2) Evier de cuisine, longueur de conduite inconnue (3) Evier de cuisine, longueur de conduite inconnue (4) Bain ou douche, longueur de conduite inconnue (5) Bain ou douche, longueur de conduite inconnue (6) Bain ou douche, longueur de conduite inconnue (7) Bain ou douche, longueur de conduite inconnue (8) Bain ou douche, longueur de conduite inconnue (9) Bain ou douche, longueur de conduite inconnue (10)

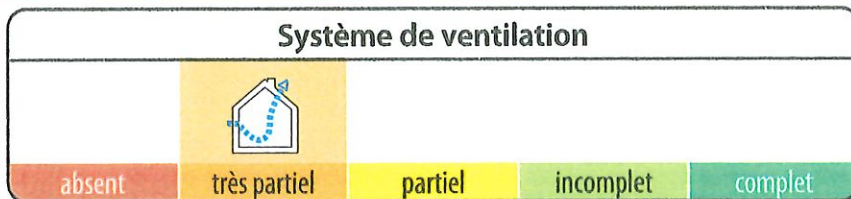
**Justification :**

- (1) Connexion hydraulique entre plusieurs chauffe-eau électriques, rendant impossible l'identification du point de départ.
- (2) Connexion hydraulique entre plusieurs chauffe-eau électriques, rendant impossible l'identification du point de départ.
- (3) Connexion hydraulique entre plusieurs chauffe-eau électriques, rendant impossible l'identification du point de départ.
- (4) Connexion hydraulique entre plusieurs chauffe-eau électriques, rendant impossible l'identification du point de départ.
- (5) Connexion hydraulique entre plusieurs chauffe-eau électriques, rendant impossible l'identification du point de départ.
- (6) Connexion hydraulique entre plusieurs chauffe-eau électriques, rendant impossible l'identification du point de départ.
- (7) Connexion hydraulique entre plusieurs chauffe-eau électriques, rendant impossible l'identification du point de départ.
- (8) Connexion hydraulique entre plusieurs chauffe-eau électriques, rendant impossible l'identification du point de départ.
- (9) Connexion hydraulique entre plusieurs chauffe-eau électriques, rendant impossible l'identification du point de départ.
- (10) Connexion hydraulique entre plusieurs chauffe-eau électriques, rendant impossible l'identification du point de départ.

**Recommandations :**

Le niveau d'isolation du ballon de stockage n'est pas une donnée nécessaire à la certification. Une isolation équivalente à au moins 10 cm de laine minérale devrait envelopper le réservoir de stockage pour éviter des pertes de chaleur inutiles. Il est donc recommandé de le vérifier et d'éventuellement renforcer l'isolation.

Descriptions et recommandations -7-



**Système de ventilation**

**N'oubliez pas la ventilation !**

La ventilation des locaux est essentielle pour la santé des occupants et la salubrité du logement.

Le certificateur a fait le relevé des dispositifs suivants.

Locaux secs	Ouvertures d'alimentation réglables (OAR) ou mécaniques (OAM)	Locaux humides	Ouvertures d'évacuation réglables (OER) ou mécaniques (OEM)
Rez_chambre	aucun	Rez_wc	aucun
Rez_chambre	aucun	Rez_cuisine	aucun
Rez_sam	aucun	Rez_cuisine	aucun
Rez_sam	aucun	Rez_wc	aucun
Rez_salon	aucun	Rez_sdb	aucun
Rez_salon	aucun	Eta1_sdb	OEM
Eta1_chambre	aucun	Eta1_wc	OEM
Eta1_chambre	aucun	Eta1_sdb	aucun
Eta1_chambre	aucun	Eta1_sdb	aucun
Eta1_chambre	aucun	Eta1_sdb	aucun
Eta1_salon	aucun	Eta1_sdb	aucun
Eta1_sam	aucun	Eta1_cuisine	aucun
Eta1_bureau	aucun	Eta2_cuisine	aucun
Eta1_salon	aucun	Eta2_wc	aucun
Eta1_atelier	aucun		
Eta2_salon	OAR		
Eta2_bureau	OAR		
Eta2_sam	OAR		
Eta2_bibliothèque	OAR		
Eta2_chambre	OAR		
Eta2_chambre	OAR		
Eta2_chambre	OAR		

suite →

Descriptions et recommandations -8-



**Système de ventilation - suite**

Locaux secs	Ouvertures d'alimentation réglables (OAR) ou mécaniques (OAM)	Locaux humides	Ouvertures d'évacuation réglables (OER) ou mécaniques (OEM)
Eta2_bilbiothèque	OAR		

Selon les relevés effectués par le certificateur, les ouvertures de ventilation présentes sont insuffisantes pour que le système de ventilation soit conforme aux règles de bonne pratique.

**Recommandation :** La ventilation des locaux est essentielle pour la santé des occupants et la salubrité du logement. Il est vivement conseillé d'installer un système de ventilation complet. Si des améliorations sont apportées à l'étanchéité à l'air, il faut apporter d'autant plus d'attention à la présence d'un tel système. De plus, en cas de remplacement des fenêtres et portes extérieures, la réglementation exige que les locaux secs soient équipés d'ouvertures d'alimentation (naturelles ou mécaniques).

Descriptions et recommandations -9-

Utilisation d'énergies renouvelables



sol. therm. | sol. photovolt. | biomasse | pompe à chaleur | cogénération



**Installation solaire thermique**

NÉANT



**Installation solaire photovoltaïque**

NÉANT



**Biomasse**

Poêle, granulés de bois pour le chauffage des locaux



**PAC Pompe à chaleur**

NÉANT



**Unité de cogénération**

NÉANT

## Impact sur l'environnement

Le CO<sub>2</sub> est le principal gaz à effet de serre, responsable des changements climatiques. Améliorer la performance énergétique d'un logement et opter pour des énergies renouvelables permettent de réduire ces émissions de CO<sub>2</sub>.

Émission annuelle de CO<sub>2</sub> du logement

45 681 kg CO<sub>2</sub>/an

Surface de plancher chauffée

833 m<sup>2</sup>

Émissions spécifiques de CO<sub>2</sub>

55 kg CO<sub>2</sub>/m<sup>2</sup>.an

1000 kg de CO<sub>2</sub> équivalent à rouler 8400 km en diesel (4,5 l aux 100 km) ou essence (5 l aux 100 km) ou encore à un aller-retour Bruxelles-Lisbonne en avion (par passager).

## Pour aller plus loin

Si vous désirez améliorer la performance énergétique de ce logement, la meilleure démarche consiste à réaliser un **audit logement** mis en place en Wallonie. Cet audit vous donnera des conseils personnalisés, ce qui vous permettra de définir les recommandations prioritaires à mettre en œuvre avec leur impact énergétique et financier.

L'audit logement permet d'activer les primes habitation (voir ci-dessous).

Le certificat PEB peut servir de base à un audit logement.



## Conseils et primes

La brochure explicative du certificat PEB est une aide précieuse pour mieux comprendre les contenus présentés.

Elle peut être obtenue via :  
- un certificateur PEB  
- les guichets de l'énergie  
- le site portail <http://energie.wallonie.be>

Sur ce portail vous trouverez également d'autres informations utiles notamment :

- la liste des certificateurs agréés;
- les primes et avantages fiscaux pour les travaux d'amélioration énergétique d'un logement;
- des brochures de conseils à télécharger ou à commander gratuitement;
- la liste des guichets de l'énergie qui sont là pour vous conseiller gratuitement.

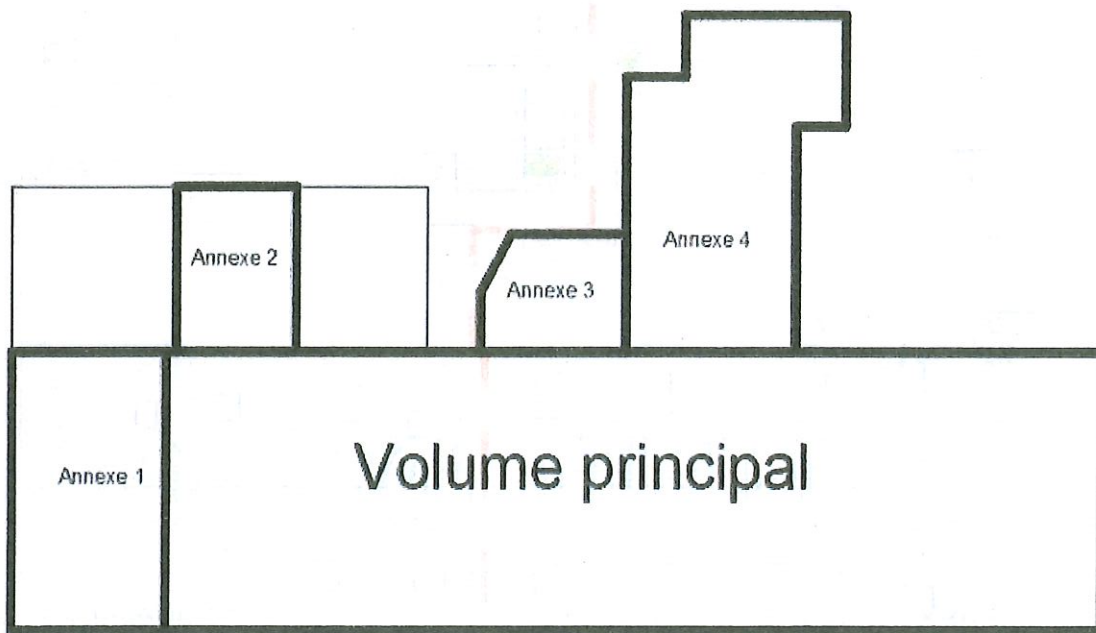
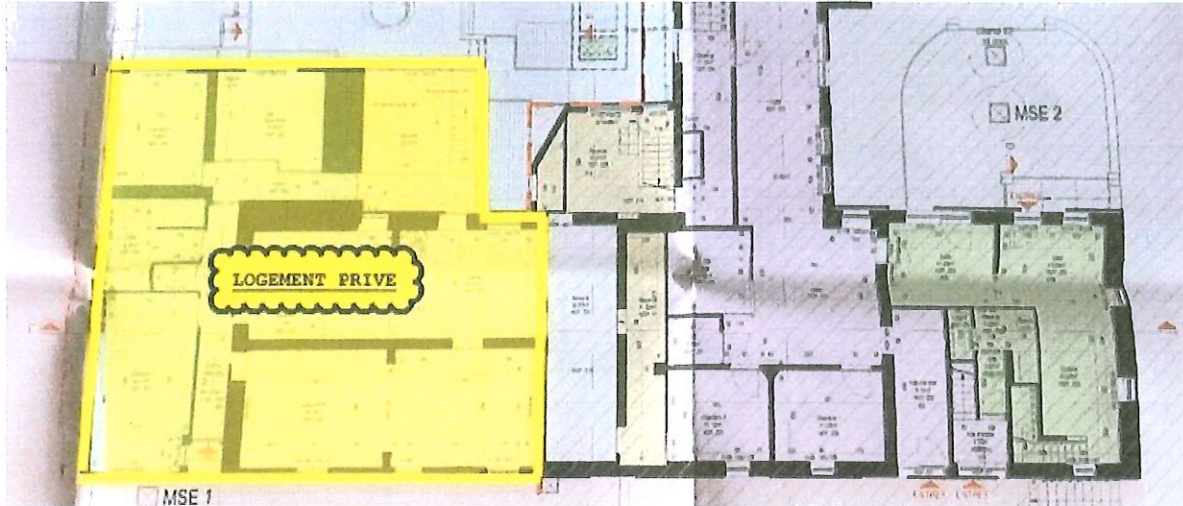
## Données complémentaires

Permis de bâtir / d'urbanisme / unique obtenu le : NÉANT  
Référence du permis : NÉANT

Prix du certificat : 459 € TVA comprise

Descriptif complémentaire

Enveloppe



**Commentaire du certificateur**

Le logement privé est représenté sur l'image (du dessus) en jaune.

L'image du dessous reprend les annexes et leurs noms.

Le certificat se concentre sur la zone chambre d'hôte/gîtes, donc sur tous les autres locaux du bâtiment.