

# Dehesa La Becerra





# Índice



Introducción



Localización



Usos del suelo



Características agrológicas



Fauna



Dotaciones y edificaciones



Galería de fotos

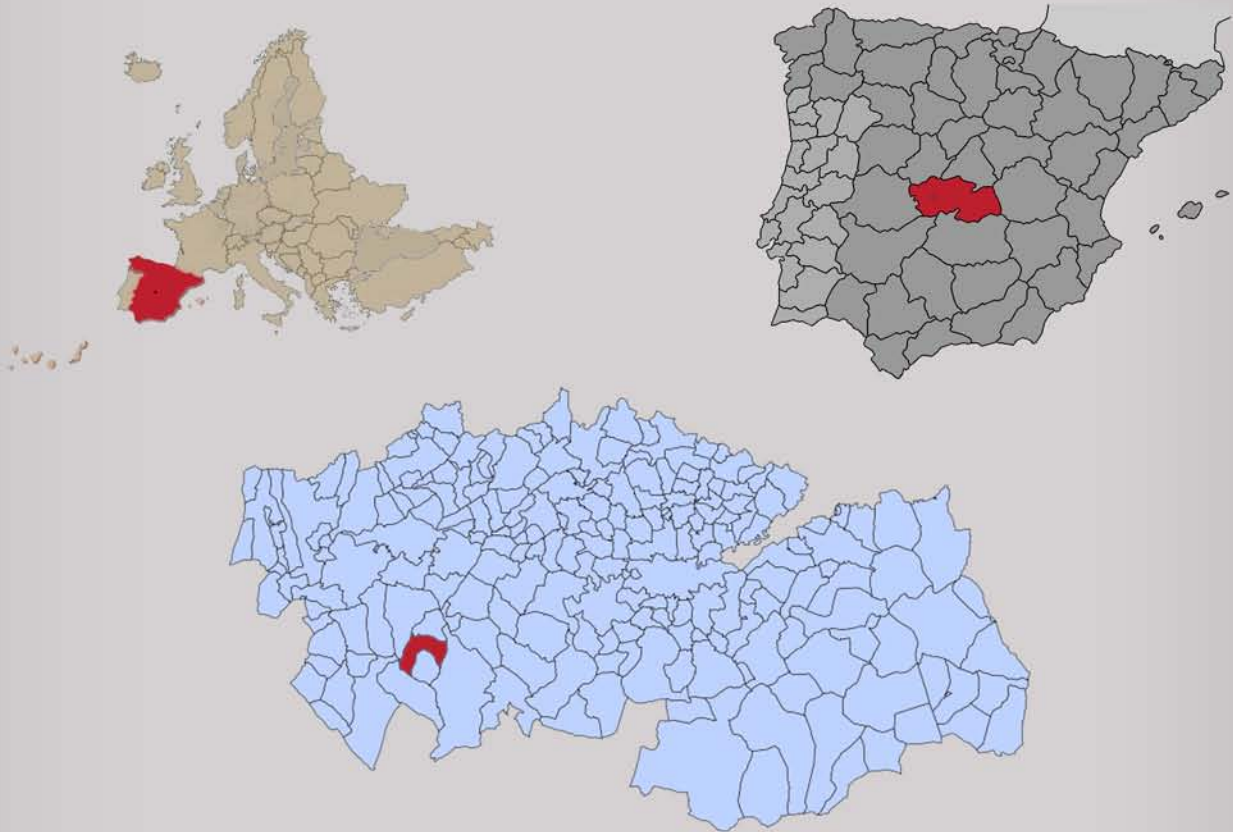


# Introducción

En un entorno tan privilegiado como es la provincia de Toledo, se encuentra la finca denominada “Dehesa la becerra”, con una superficie de 1.030 has.

Situada en los montes de Toledo posee una situación y orografía excelente para la actividad cinegética, agrícola y ganadera.

El entorno en el que se encuentra la finca es incomparable por la situación, así como por la vegetación, fauna de la zona y la cercanía con numerosos puntos de interés turísticos.





## Localización

La Dehesa la Becerra se encuentra en el oeste de la provincia de Toledo, pertenece a los términos municipales de Torrecilla de la Jara y Retamoso. Situada a unos 170 km de Madrid por la Autovía de Extremadura salida a Erustes y a unos 75 km de Toledo, sede del Gobierno Autónomico y capital de la Comunidad de Castilla la Mancha.

Tiene su acceso principal a través de la carretera local de Alcaudete de la Jara a la Fresneda.

## Linderos

Norte: Terrenos de la finca Castrejón, en el término municipal de Retamoso.

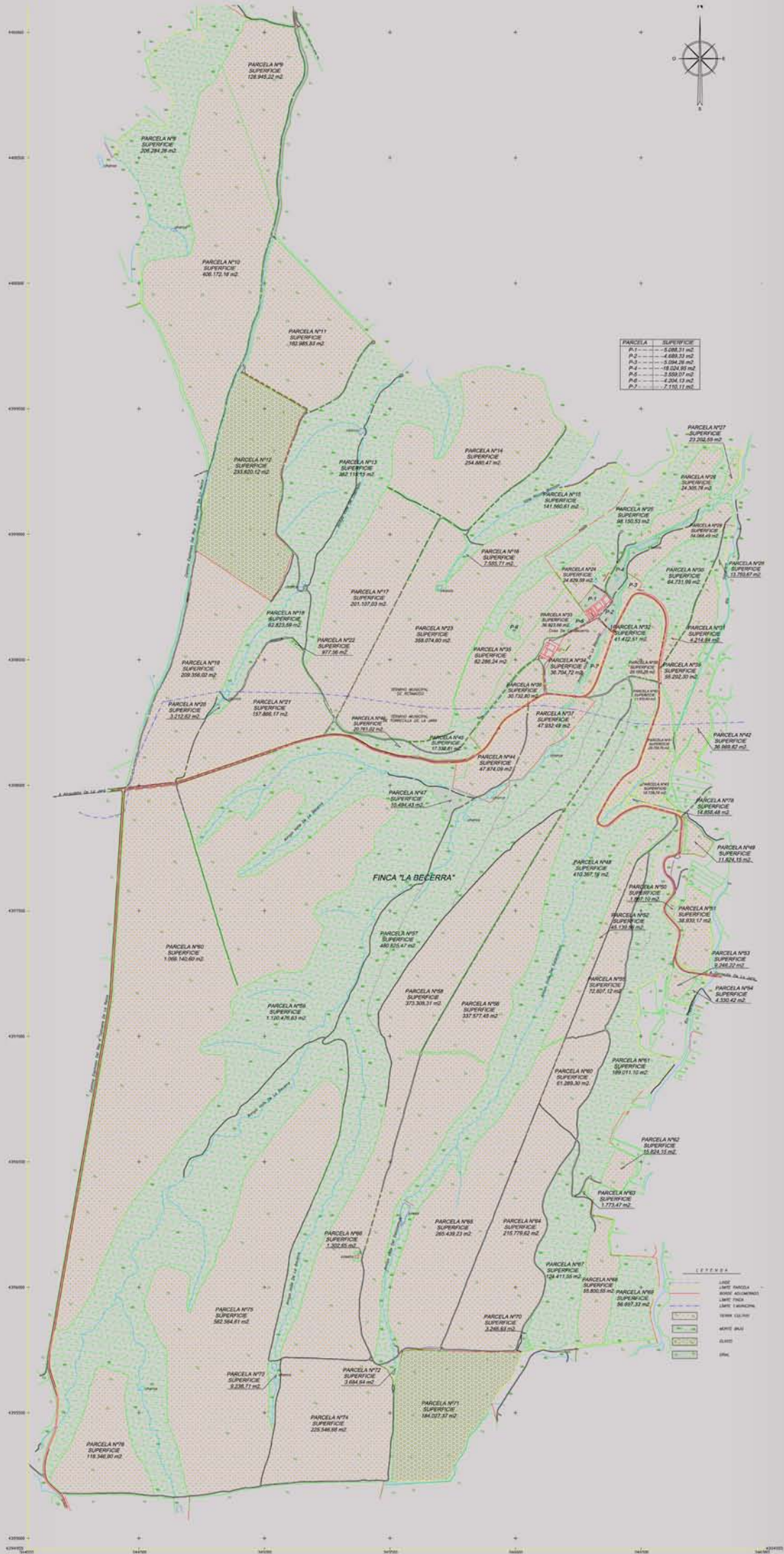
Oeste: Camino vecinal de Espinoso del Rey a Talavera de la Reina y camino de la finca "La Berciosa".

Sur: Camino vecinal de Robledo del Mazo.

Este: Propiedad particular de vecinos de Torrecilla y Retamoso.

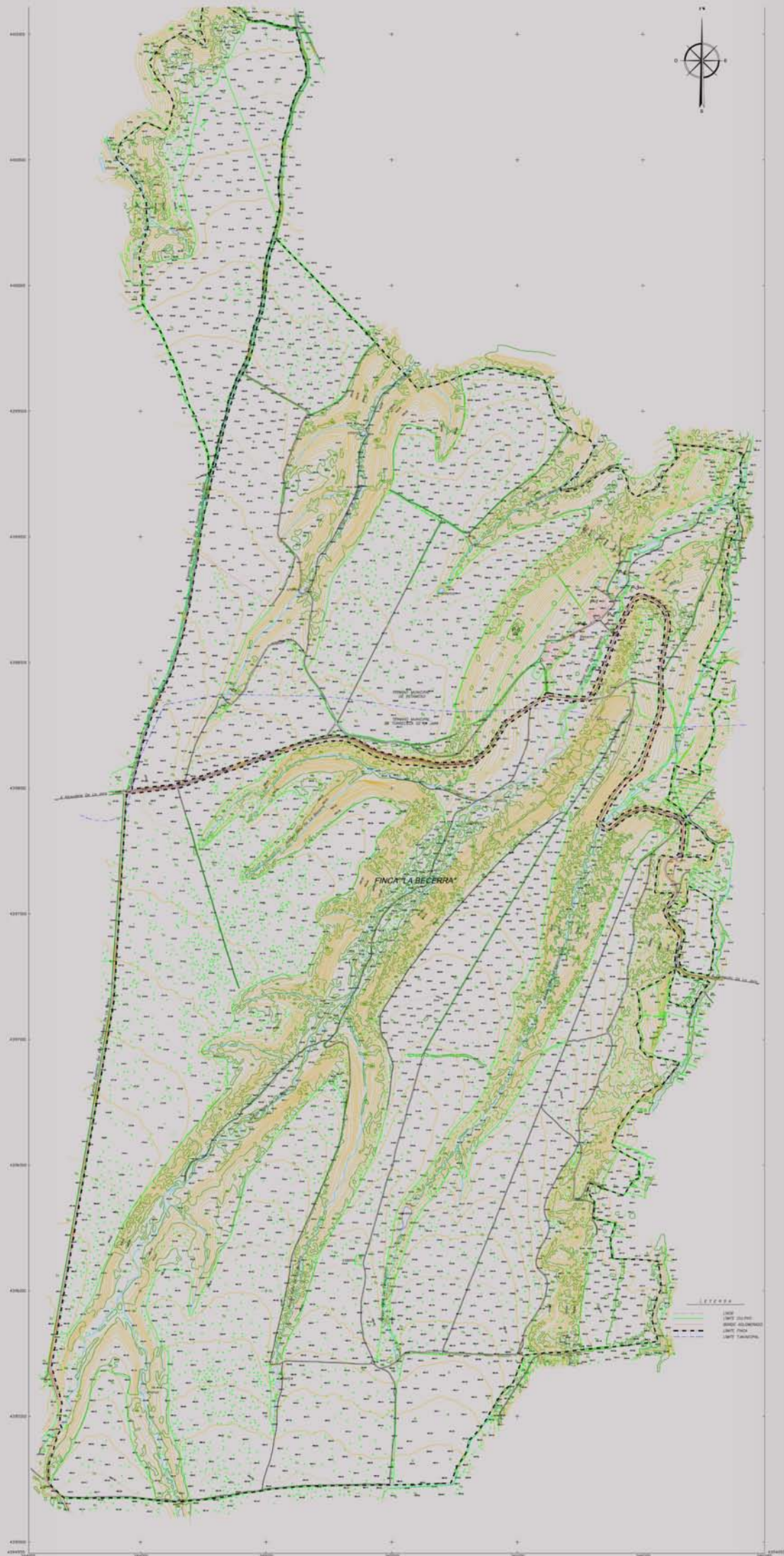




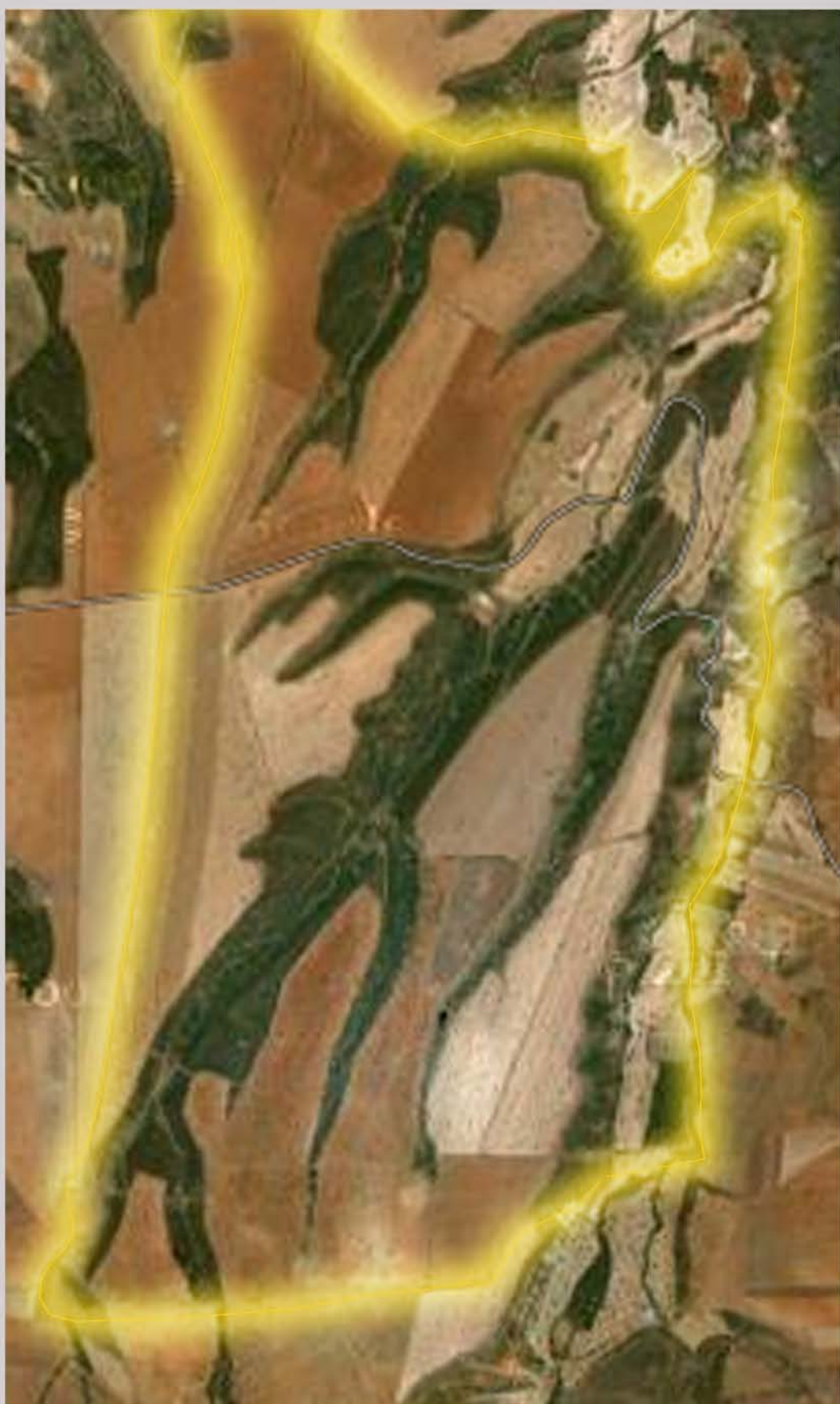


Localización









## Usos del suelo

Dispone de una superficie de 1.030 has.

685 has en Torrecilla de la Jara

345 has en Retamoso de la Jara

La longitud del perímetro de dicha finca es de 19.500 m.

De la superficie total de la finca:

- 590 has de labor secano en superficie llana con tierras arcillosas y tierras de vega. Los cultivos que mejor se adaptan son avenas, trigos y centenos, con unas producciones de unos 2.000 kg/has.
- 46 has de olivar a un marco de 11 x 11 con unos 4.000 pies de olivas con unas producciones de unos 100.000 kg cada año.
- 394 has de monte formado por encinas, coscojas y quejigos.





## Características agrológicas

### Edafología

Los suelos presentes en la superpie del coto son los siguientes, según la descripción de la FAO de 1974.

RANKER: Formado a partir de materiales silíceos y con un único horizonte superficial más bien oscuro y con un alto contenido en materia orgánica, pero mal humificada. Posee una escasa profundidad y un alto contenido en arena, son de textura pedregosa y se encuentran en las cotas más altas.

La zona de media ladera y el valle que discurren, está compuesto por un suelo de tipo CAMBISOL, caracterizado por poseer un horizonte cámbico formado por alteraciones in situ de los minerales de la roca o de los materiales de partida. En este caso son cambisoles calcico-cromico, con un colorido de tono rojizo en el horizonte (B). Su textura es franco arcilloso la profundidad variable y un alto contenido en carbonato calcico, lo que le da una reacción alcalina.

### Orografía Hidrográfica

La finca se caracteriza por la presencia de valles denominados: Valle de Castrejón, Valle de las Becerras, Valle de Riscos Blancos, Valle Escaramujo, distribuidos por el coto así como el arroyo de la Becerra, encontrándose también charcas, pozos, manantiales y abrevaderos.





## Características agrológicas

### Climatología

El efecto del clima sobre los elementos bióticos y abióticos es de tal trascendencia que determina en gran parte el funcionamiento de los ecosistemas.

Los datos que a continuación se exponen están referidos a la estación meteorológica de Toledo.

Se caracteriza la zona por un clima templado-continental correspondiente a una climatología típica mediterránea, presentando períodos de sequía comprendidos entre los meses de junio y septiembre, y un máximo pluviométrico en la primavera y menos acusado en el otoño.

La zona que nos ocupa quedaría englobada dentro del piso bioclimático mesomediterráneo, con unas precipitaciones de 650 mm.

La temperatura media anual es de 18 °C

La media de las máximas de 28 °C

La media de las mínimas 8 °C

El período de heladas 4 meses

ETP media anual 850-900 mm.

Déficit media anual 350 mm

Duración media período seco 5-6 meses

Los inviernos son frescos, apareciendo únicamente enero como el mes de las heladas seguras y febrero, marzo y abril como meses de heladas probables.





# Fauna

## Especies de interés cinegético

Son muy diversas las especies presentes en el coto al ser una zona con unas condiciones ideales para el mantenimiento de poblaciones de aves y caza mayor.

Las especies objeto de caza dentro del coto, y para las cuales se desarrolla el plan técnico de caza son las siguientes:

### Caza Menor:

- Conejo
- Liebre
- Perdiz roja
- Paloma torcaz
- Tórtola
- Zorzales
- Urraca
- Zorro
- Faisán
- Becada

Todas las especies se vienen cazando de forma tradicional en la zona, bien en forma de ojeo, bien en mano o puesto fijo. Abundante caza menor en lo referente a palomas torcaces, tórtolas y zorzales.





# Fauna

## Especies de interés cinegético

### Caza Mayor:

- Corzo
- Ciervo
- Jabalí

Destacar en este apartado la instalación de un cerramiento perimetral aprobado el 24 de octubre de 2007 y que influirá en el manejo del coto, en lo referente a la caza mayor.

Resultados de la última montería celebrada el 12 de noviembre de 2011:

- 69 ciervos y ciervas
- 15 jabalíes
- Número de puestos 25

Autorización de una montería y un gancho al año.

Caza a rececho de ciervos y de corzos.

Contempladas en el Plan Técnico la suelta de faisanes y de perdices.

Finca no afectada por zonas Zepa o Lic.





## Dotaciones y edificaciones

Consta de una nave para maquinaria y agricultura de 1.000 m<sup>2</sup> con una zona anexa de 150 m<sup>2</sup> para taller.

En la parte superior de la nave están ubicadas dos viviendas con tres dormitorios con una cocina y baño.

Cerca de estas instalaciones se encuentra el porche para maquinaria, con depósito para gasóleo y preinstalaciones para cámaras frigoríficas para sala de despiece de monterías.

Aprobado proyecto en Consejería de Medio Ambiente para llevar la luz a la finca desde el pueblo La Fresneda.





## Galería de fotos





## Galería de fotos





## Galería de fotos





## Galería de fotos





## Galería de fotos





## Galería de fotos

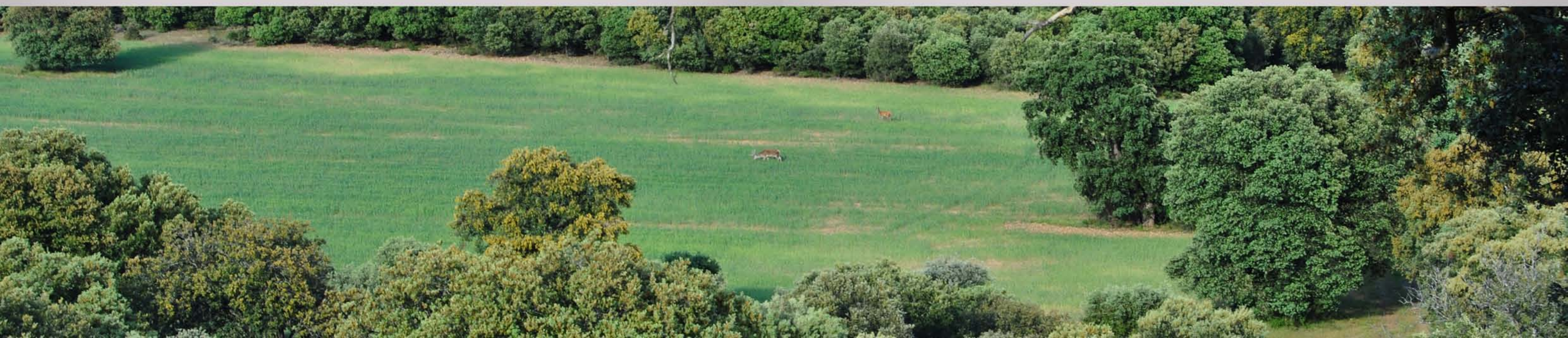
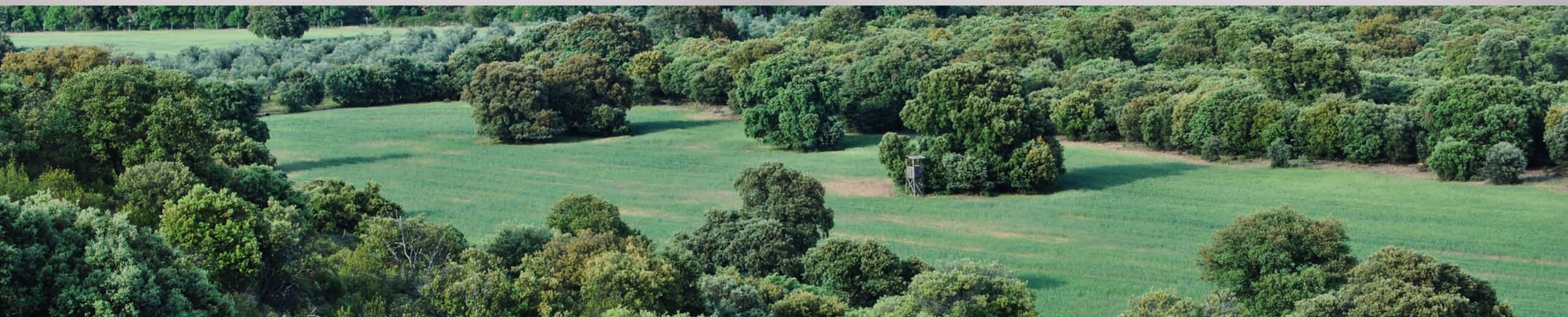


Detalle de valla cinegética





## Galería de fotos





## Galería de fotos

